

KINNITATUD
Pärnu Linnavalitsuse
04. aprilli 2011
korraldusega nr 133
Lisa 1

PÄRNU KADRI TÄNAVA LASTEAED

ARENGUKAVA 2008 - 2015

Pärnu 2011

Sisukord

SISUKORD	2
1. SISSEJUHATUS	3
2. ÜLDANDMED.....	3
2.1 Pärnu Kadri Tänavaga Lasteaed.....	3
2.2 Personal	3
2.3 Lapsed.....	4
2.3.1 Komplekteerimine lastega	4
2.3.2 Haridusliku erivajadusega lapsed	4
3. SISEHINDAMISE TULEMUSED JA 2008-2010 ARENGUKAVA TÄITMISE ANALÜÜS	5
3.1 Juhtimine ja personalitöö.....	5
3.2 Koostöö huvigruppidega	5
3.3 Ressursi juhtimine	6
3.4 Õppe – ja kasvatusprotsess	7
4. ARENGUSTRATEEGIA	8
4.1 Missioon.....	8
4.2 Põhiväärtused	8
4.3 Visioon	8
4.4 Arengu üldeesmärgid aastani 2015	8
5. TEGEVUSKAVA VALDKONNITI AASTATEKS 2011 – 2013	9
5.1 Eestvedamine ja juhtimine	9
5.2 Personali juhtimine	9
5.3 Koostöö huvigruppidega	10
5.4 Ressursside juhtimine	11
5.5 Investeeringuvajadused	12
5.6 Õppe- ja kasvatusprotsess	12
6. ARENGUKAVA UUENDAMISE KORD	14

1. SISSEJUHATUS

Pärnu Kadri Täna Lasteaia arengukava on dokument, mis määrab ära lasteaia järjepideva arenduse põhisuunad ja valdkonnad, tegevuskava aastateks 2011 – 2013 ning arengukava uuendamise korra.

Kadri Täna Lasteaia arengukava lähtub asutusesisesest tegevuseanalüüsist, sisehindamise aruandest, lasteaia põhimäärusest, Pärnu linna arengukavast, Pärnu linna haridussüsteemi arengukavast ja alusharidust puudutavatest õigusaktidest.

Arengukava koostamisest võtsid osa kogu lasteaia kollektiiv, lapsevanemad, hoolekogu. Arengukava on kooskõlastatud Pärnu Kadri Täna Lasteaia pedagoogilise nõukogu koosolekul 13. jaanuaril 2011. aastal ja hoolekogu koosolekul.

Arengukava koosneb üldandmetest, hetkeseisu analüüsist, missiooni ja põhiväärtuste läbi sõnastatud visioonist, arengu üldeesmärkidest ja tegevuskavast valdkonniti ning arengukava uuendamise korrast.

2. ÜLDANDMED

2.1 Pärnu Kadri Täna Lasteaed

Aadress: Kadri 23, 80033 Pärnu

tel 447 2429

e-post: info@kadri.parnu.ee

kodulehekül: www.kadri.parnu.ee

Kadri Täna Lasteaed asub Pärnu Ülejõel, Pärnu Ülejõe Gümnaasiumi vahetus läheduses. Lasteaia territoorium jääb Tallinna maantee ja Kadri täna vahelisele alale. Vastavalt Pärnu Linnavalitsuse otsusele 16.09.1999 nr 65 on lasteaia teeninduspiirkonnaks Pärnu linna haldusterritoorium.

Asutuse õppe- ja kasvatustöö korraldus toetub Koolieelse lasteasutuse riiklikule õppekavale, mille alusel on koostatud 2009. a asutuse õppekava. Kadri Täna Lasteaed omab Haridus- ja Teadusministeeriumi poolt 25.02.2005. a väljastatud tähtajatut koolitusluba nr 3606HTM. 01.02.1969 avati Pärnu Linakombinaadi Lastepäevakodu nr.5 6 - rühmalisena: 3 vene ja 3 eesti õppekeelega. 01.01.1994 seisuga anti lastepäevakodu tervikvara RAS Pärnu Linakombinaadi bilansist üle Pärnu Linnavalitsuse haridusameti bilanssi.

Alates 1999/2000. õppeaastast toimub õppetöö lasteaias ainult eesti keeles. Asutuse uus põhimäärus on kinnitatud Pärnu Linnavalikogu 30.06.2009 määrusega nr 33.

Kadri Täna Lasteaia igal rühmal on oma sümboolika – puu lasteaia territooriumil – kuusk, kastan, vaher, pihlakas, õuna- ja pirnipuu. Sellest lähtuvalt on 2007/2008. õppeaastast käivitunud „Oma rühma puu“ projekt, mille eesmärgiks on anda lastele keskkonnaalaseid teadmisi ja kasvatada hoidvat suhtumist loodusesse.

Samasse õppeaastasse jääb jututamise metoodika rakendamine, mis on üheks väljundiks lapse arengu näitajana.

2008. aastal ühineti Tervist Edendavate Lasteaedade võrgustikuga.

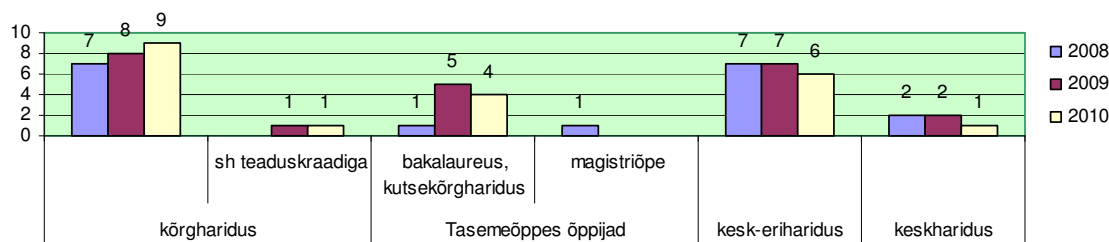
Suunatud uurimusliku e avastusõppega tehti algust 2009/2010 õppeaastal kahes rühmas.

2.2 Personal

Lasteaia personal on olnud läbi aastate püsiv ja seetõttu suurte kogemustega. Suur osa pedagoogilisest personalist omab pikaajalist töökogemust ning on oma primas tööeas.

Asutuses on 29 töötajat, kellest 16 on pedagoogid ja 13 neid toetav personal. Töötajate valikul arvestatakse pedagoogidel eelkõige kvalifikatsiooni, kõikidel töötajatel koostöövalmidust, meeskonnatöökogemust ja eeltoodud toetavaid isiksuslikke omadusi. Personali arendamine toimub arenguevestluste alusel (koolitusvajaduse selgitamine, karjääri planeerimine, rahulolu jms). 4 õpetajat omandavad rakenduslikku kõrgharidust Tallinna Pedagoogilise Seminari Mainori õpperühmades Pärnus. Uute pedagoogide leidmine vabale ametikohale toimub avaliku konkursi korras.

pedagoogide haridused



Kokkuvõtte täiendkoolitusest 2008 – 2010:

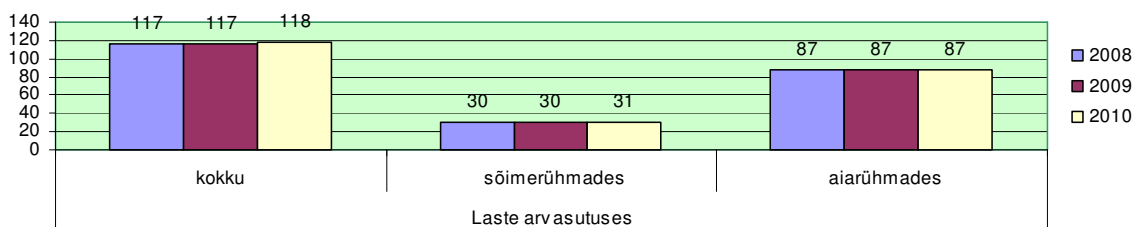
Aasta	Koolitustunde kokku	Keskmiselt pedagoogi kohta
2008	625	38,3
2009	724	42,6
2010	343	20,2

2.3 Lapsed

2.3.1 Komplekteerimine lastega

Laste üldarv seisuga 01.10.2010 - 118

Rühmad: 2 sõimerühma lastele alates 1a 6k vanusest
 4 aiarühma: noorem rühm 3a lastele
 noorem rühm 4a lastele
 keskmine rühm 5a lastele
 vanem rühm 6a lastele



2.3.2 Haridusliku erivajadusega lapsed

Pärnu Kadri Tänaava Lasteaia õppekeel on eesti keel.

8 last on mitte eesti keelsest perest, kelle vanemaid on nõustatud koostöös Pärnu Õppenõustamiskeskusega kakskeelsuse osast lapse arengus. 2008/2009. ja 2009/2010. on nende

lastega tegelema tugiõpetaja grammatiliselt õige eesti keele parema omandamise sõnavara laiendamise eesmärgil. Tulemused on olnud head. Hetkel tugiõppe rakendamiseks võimalused puuduvad. Tugiõppe rakendamine on oluliselt toetanud varajase märkamise printsiipi.

18 kõneravi vajava lapsega tegeleb lasteaia eripedagoog individuaalselt ja väikeste rühmadena. 1 nägemishäirega laps kannab prille.

3. SISEHINDAMISE TULEMUSED JA 2008-2010 ARENGUKAVA TÄITMISE ANALÜÜS

3.1 Juhtimine ja personalitöö

Organisatsiooni kultuur on arengut soosiv ja toetav. 2008. aastast alates on tasemeõppes omandanud kõrghariduse 5 lasteaiaõpetajat. Väga head tööd teinud õpetajaid on juhtkond innustanud taotlema vanemõpetaja ametijärku, tänaseks on see omistatud 2 õpetajale.

Asutusel on välja töötatud motivatsioonisüsteem, mille läbi toimib töötajate motiveerimine ja innustamine. Tunnustus „Hea kolleeg“ antakse välja personali jõulupeol ja „Parim meeskond“ kevadisel õppeaasta lõpetamise personaliüritusel. Mitteformaalse tunnustusena jagatakse juhtkonna poolt rändauhinda „Ökul“ rühmale või üksikule töötajale „ahhaa!“ efektiga saavutuse, läbiviidud ürituse või tegevuse eest.

Sisekontrollisüsteem on analüüsitud sisehindamise aruande koostamisega ja vajab korrigeerimist. Sisehindamise aruanne esitati aprillis 2010. Nõustamine läbiti sama aasta maikuus. Järgmise aruande esitamise tähtaeg on 01. märts 2013.

Personali koolituse efektiivsuse hindamiseks on välja töötatud tagasiside aruande vorm. Adegvaatse infovahetuse tagamiseks toimuvad regulaarsed infominutid personalile. Kuu kalenderplaan on kättesaadav kõigile.

Hinnangut antakse töötajale arenguveestluste kaudu, kasutades positiivsusele suunavat tagasisidet. Arenguveestluse ettevalmistamiseks täidab töötaja eneseanalüüsi vormi. Vajadusel toimuvad individuaalsed juhtumipõhised mitteformaalsed vestlused.

Alates aastast 2004 on personali rahulolu uuringuks kasutatud sama rahulolu-uuringu vormi, et andmed oleksid võrreldavad. Varasemate uuringute järgselt on täiendatud info liikumise süsteemi. Viimases rahulolu-uuringus (2009) toodi välja puudused võrdse kohtlemise printsiibi rakendamisel. Vajalik on välja selgitada, mis on põhjendanud sellise hinnangu ja kuidas tagada võrdse kohtlemise printsiibi järgimine.

Tugevused

- Õpetajad on kvalifitseeritud, hästi koolitatud ja kogemustega. Üks meeskond on lastega sõimerühmast kuni koolimine kuni.
- Suurenenud on õpetajate huvi haridustaseme ja ametijärkude tõstmise vastu.

Parendusvaldkonnad

- Teenindava personali kaasamine otsustusprotsessidesse kui võrdse kohtlemise printsiibi tagamine.
- Õpetajate eneseanalüüsi oskuse kujundamine kirjeldusest tegevuse analüüsiks.
- Arenguveestluste tulemuslikkuse analüüs.

3.2 Koostöö huvigruppidega

Koostöövormina kavandatud lapsevanemate koolitus „üks tund lapsevanemale“ ei käivitunud, huvilisi oli piisavalt, kuid realselt kohaletulnuid mitte. Jätakuvalt on enamlevinud ja toimivaks koostöövormiks ühisüritused, millesse lapsevanemad on valmis panustama.

Lapsevanematega suhtlemisel kasutatakse võimalusel E-posti, kui kiiret ja tasuta infovahetuse kanalit. On olemas lasteasutuse üldine postiloend (kadrilasteaed@list.eenet.ee). Lapsevanemate infolehe väljaandmine lõpetati E-postiloendi loomisel. Kõikidel rühmadel on meiliaadress ja võimalus koostada oma postiloend.

Hoolekogu on toetav ja lasteaia soovidega arvestav. Seni on tulnud kokku vähemalt 3 korda aastas. Tõsisem arutelu toimus 2008. a laste toidupäeva maksumuse üle, kehtestati toidupäeva maksumuseks 22 krooni. Hoolekogu ettepanekul on asutuse kodukorda sisse viidud info laste tegevuste jäädvustamisest foto ja videomaterjalidena, mis peaks välistama andmekaitseaduse tõlgendamisest tulenevad erimeelsused.

Detsember 2008 - jaanuar 2009 viidi läbi lapsevanemate rahuloluküsitlus kasutades e-Formulari, lisaks väljastati ka 8 paberankeeti. Elektrooniliselt vastas 39 lapsevanemat. Kokku 47 vastanut, mis on 40,2 % lapsevanemate üldarvust.

Kuna küsimustikust kokkuvõtteid tehes sai ülevaate rühmade lõikes, ilmnas täpsemalt lapsevanemate kriitika. Rahuloluküsitluse tulemusena komplekteeriti ümber 3 rühma meeskonnad.

Parendamist vajavate valdkondadena märgiti arenguestlusi – vanem soovib täpsemat informatsiooni lapse arengu kohta.

Tervikuna hinnati lasteasutuse tegevust heaks.

Tugevused

- Asutuses toimuvad traditsioonilised ühisüritused. Loodud on lapsevanemate E-postiloend ja 5 rühmas toimivad rühma mobiiltelefonid.

Parendusvaldkonnad

- Parandada lapsevanemate koosolekute tulemuslikkust, selgitades lasteaia õppe- ja kasvatustöö eripära - mängulisust, lapsest lähtuvat lähenemist õppetegevustes jne.
- Aktiviseerida hoolekogu tööd, andes tihedamalt informatsiooni lasteasutuse tegevuse kitsaskohtadest, kus lapsevanem saaks kaasa rääkida.

3.3 Ressursi juhtimine

2008. aastal on eelarvevahendite, investeringute ja finantseerimisprojekti vahenditega teostatud järgmised remonttööd:

- * renoveeritud noorema sõime rühma WC ja uuendatud ruumi sisustus
- * renoveeritud lasteasutuse õueala, uuendatud mänguväljakud
- * avariiremondi korras välja vahetatud majja sisenev peaveetross ja hoonesisene magistraalveetorustik
- * paigaldatud automaatne tulekahju signalisatsioonisüsteem (ATS)

Uuendati sisustust ja soetati:

- * soetati uus laste rieteruumi sisustus ühte rühma
- * uuendati asutuse juhataja kabineti sisustust
- * uus koopiamasin-printer, sülearvuti, videoprojektor ja videokaamera

2009. aastal ei tehtud rahaliste vahendite vähesuse tõttu suuremaid remonte.

2009. aastal paigaldati oma tööjõuga 2 riie kuivatuskappi – lammutati välja vanad, korrastati seinapinnad ja ühendati uued kapid töökorda.

2010. aastal teostati sanitaarremont ühes rühmas. Oma raha ja tööjõuga panustasid lapsevanemad ja õpetajad.

Varade mitterahalise üleandmise korras on asutus saanud kasutatud juurviljapuhustusmasina Pärnumaa Kutseõppekeskusest. Lapsevanemate abiga ja rahastamisel on ostetud uued vaibad 2 rühmale. Sisse on seatud mobiiltelefonid 5 rühmale tagamaks paremat otsekontakti rühmaga.

Tugevused

- Aiarühmadele valmis 2008 kaasaegne ja turvaline mänguväljak EAS projektirahastuse toel. Paigaldatud on automaatne tulekahju signalisatsioonisüsteem (ATS).

Parendusvaldkonnad

- Eakohaste vahenditega täiendamist vajab sõimerühmade mänguväljak. Kaasajastamist vajavad õuesõppe võimalused, õppe- ja kasvukeskkonna tingimused rühmades (vananenud mööbel).

3.4 Õppe – ja kasvatusprotsess

Paranenud on laste õpi- ja kasvukeskkond. Kõikides rühmades on mänguasjad avariilistel. Kunstiõpetuse vahendid on lastele kättesaadavad ka tegevustest vabal ajal. Takerdunud on mängunurkade väljavahetamine uute täispuidust vahendite vastu, kuid koostöös lastevanematega on renoveeritud olemasolevad nukumööblid ning täiendatud rollimänguvahendeid (teatrimängud, liikluse mängud, juuksuri ja kaupluse mängud jm).

Rahvuslikkus kui asutuse eripära ei ole eripärana esile tulnud, kuna asutuses puudub innustunud eestvedaja. Rahvusliku ornamentika asemel kasutatakse enam oma rühma puu sümboolikat rühmaruumi ja seinalehtede kaunistamisel. Jätkuvad traditsioonilised pärimuskultuuri tutvustavad sündmused ja rahvakalendri tähtpäevade tähistamine. Rahvaloomingut kasutatakse igapäevategevustes.

Asutuse õppekava on vastavusse viidud Koolieelse lasteasutuse riikliku õppekavaga. Tegevuste planeerimisel arvestatakse järjest rohkem laste huvisid, õpetamine toimub mänguliselt. Arenguruumi on veel uute õpetamismetoodikate juurutamisel.

Individuaalset arenduskava rakendatakse kõneravi vajavatel ja tugiõpet saanud lastel.

Asutus liitus Tervist Edendavate Lasteaedade võrgustikuga 2008. a. Tänu sellele tegeletakse süsteemselt terviseõpetusega ja lapse kasvukeskkonna parendamisega. Tervislikke eluviise on propageeritud läbi matkade, ühisürituste, liikumistegevuste ja õuesõppe. Suurt tähelepanu on pööratud tervisliku toitumise harjumuste kujundamisele tervisemeekonna poolt pakutud teemanädalate kaudu.

Tugevused

- Uuenduslike töömeetodite rakendamine (õuesõpe, suunatud uurimuslik e - avastusõpe, „jututamine“ ja oma rühma puu projekt)
- Hästi toimiv süsteem hariduslike erivajaduste (HEV) varajaseks märkamiseks ja toetamiseks
- Beebikool kui lasteaiaga kohanemise perioodi kergendaja

Parendusvaldkonnad

- Õppekava arendustöö Mina ja keskkond ainevaldkonnas: terviseõpetuse osa eraldamine ning Oma rühma puu projekti lisamine
- Läbi mängu õpetamine, lapse huvidega arvestamine, lapsest lähtuvate õpetamise meetoodikate kasutamine
- Tugiõppe jätkamiseks võimaluste leidmine
- Tervisemeeskonna töö parendamine: erinevate huvigruppide kaasamine, tervist edendava töö tegevuskava koostamine.

4. ARENGUSTRATEEGIA

4.1 Missioon

Lasteaia missioon läbi moto:

Parim viis häid lapsi kasvatada on teha nad õnnelikuks. (O. Wilde)

Kadri Tänav Lasteaed on haridusasutus, mis õppe- ja kasvatusprotsessi kaudu aitab kaasa lapse arengule, on perekondlikku kasvatust toetav ja abistav.

4.2 Põhiväärtused

Lapsest lähtuvus – kõige aluseks on lapse vajadused ja huvid

Turvalisus – pakkuda turvatunnet lapsele, lapsevanemale ja töötajale.

Koostöö – tihe suhtlemine lastevanematega, omavalitsusega, meeskonnatöö igal tasandil.

Innovaatilisus – oleme avatud uuendustele

Vabadus ja vastutus – igal teol on tagajärg ja tegija võtab omale vastutuse

4.3 Visioon

Kadri Tänav Lasteaed on lapsevanemate poolt tunnustatud põhiväärtustega ja professionaalse personaliga alusharidust pakkuv asutus.

4.4 Arengu üldeesmärgid aastani 2015

- On kujundatud ühtne meeskond asutuse hea maine hoidmiseks.
- Õppe- ja kasvatusprotsessi aluseks on pidevalt uuenev õppekava, mis toetab laste loomulikku huvi ümbritseva vastu ja realiseeritakse läbi mänguliste tegevuste.
- Asutuses toimib õppe-kasvatustegevuse korrapärane hindamine.
- Pedagoogiline personal on kõrgharidusega.
- On tagatud turvaline, laste tervist edendav õpi- ja kasvukeskkond.

5. TEGEVUSKAVA VALDKONNITI AASTATEKS 2011 – 2013

5.1 Eestvedamine ja juhtimine		Tähtaeg				
Valdkond ja eesmärk	Tegevus	2011	2012	2013	Vastutajad	Indikaatorid
Eestvedamine: Personal on kaasatud lasteaia arendustegevusse	Kaasata lasteaia personal asutuse arendustegevusse töörühmade kaudu	x	x	x	direktor	Töörühmade tegevuse protokollid, tehtud ettepanekute ja nende realiseerituse suhtarv.
Strateegiline juhtimine: 1. Tegevuskava 2011-2013 on järjepidevalt analüüsitud, hinnatud tulemuslikkust ning ellu viidud 2. Teekond visioonini läbi missiooni on mõistetav üheselt 3. Asutus on arendatud õppivaks organisatsiooniks	Analüüsida arengukava ja hinnata tulemusi, tagasi sidestada huvigruppidele	x	x	x	direktor	Hinnang arengukava täitmisele pedagoogilise nõukogu ja hoolekogu protokollide alusel.
	Koostada arengukava 2014 - 2016 tuginedes eelneva analüüsile			x	direktor	Eelneva arengukava analüüs, pedagoogilise nõukogu ja hoolekogu protokollitud hinnangud
	Asutuse missiooni ja visiooni lahtirääkimine erinevatele koostööpooltele: Personali koolitused ja infotunnid Lapsevanemate koosolekud Hoolekogu koosolekud Kajastamine kodulehel	x	x	x	direktor	Personali rahulolu, vanemate rahulolu
Sisehindamine: 1. Läbi viidud järjepidev ja süstemaatiline põhitegevuse ning juhtimise analüüs ja tulemuslikkuse hindamine 2. Esitatud sisehindamise aruanne kolme aasta kohta	Sisehindamissüsteemi korrigeerimine vastavalt sisehindamisaruandele ja nõuniku tagasisidele.	x			direktor	Kinnitatud muudatused sisehindamise süsteemis.
	Parendustegevuste planeerimine vastavalt sisehindamistulemustele	x	x	x	direktor	Andmete kogumise süsteemsus vastavalt muudetud sisehindamise korrale.
	Sisehindamisaruande esitamine hiljemalt 01.03.2013			x	direktor õppealajuhataja	Tähtjaks esitatud sisehindamise aruanne
5.2 Personali juhtimine		Tähtaeg				
Valdkond ja eesmärk	Tegevus	2011	2012	2013	Vastutajad	Indikaatorid
Personalivajaduse hindamine ja värbamine: Personalipoliitika on kujundatud lasteaia eesmärkidest lähtuvalt	1. Personalivajaduse hindamine ja analüüsimine	x	x	x	direktor	Kvalifitseeritud pedagoogiline personal, asutuse põhiväärtustest juhinduvad töötajad
	2. Personalipoliitika täiendamine vastavalt lasteaia eesmärkidele		x		direktor	Uuendatud ja kinnitatud personalipoliitika
Personali kaasamine ja toetamine: 1. Motiveeritud personal on	1. Teenindava personali kaasamine tervisemeeskonna ja teiste arendustöörühmade tegevusse	x	x	x	õppealajuhataja	Töörühmade kinnitatud koosseisud ja töökoosolekute protokollid.

kaasatud asutuse arendustegevusse. 2. Õppima asunud õpetajad lõpetavad õpingud. 3. Jagatud parimad töökogemused oma kollektiivis, linna ja vabariigi piires.	2. Tasemeõppes õppivatele õpetajatele võimaldatakse igakülgset abi ja toetust	x	x	x	õppealajuhataja	Koolitustel osalemise võimaldamine vastavalt õppija vajadustele
	3. Mentorluse arendamine ja vanemõpetajate rakendamine noorte töötajate toetajana	x	x	x	õppealajuhataja	Õpetajate eneseanalüüsid, arenguestlused
Personali arendamine, motiveerimine ja hindamine: 1. Õpetaja abi toetab õpetajat õppe- ja kasvatusprotsessis 2. Välja töötatud on töö tulemustega seotud hindamiskriteeriumid 3. Personal mõistab sisehindamise tähtsust ja osaleb aktiivselt hindamisprotsessis 4. Personal väärtustab kõrgharidust ja elukestvat õpet. 5. Lisandunud on kõrgemale ametijärgule atesteeritud õpetajaid	1. Sisekoolitused õpetaja abidele lapse arengust ja ealistest iseärasustest	x	x	x	direktor õppealajuhataja	Osalemine koolitustel, sisekontrolli vaatlusprotokollid
	2. Korraldada enesehindamise alane koolitus personalile	x	x		õppealajuhataja	Õpetajate eneseanalüüsid, arenguestlused
	3. Töö tulemuslikkuse hindamise kriteeriumite väljatöötamine	x	x		direktor õppealajuhataja	Pedagoogilise nõukogu poolt heaks kiidetud ja kinnitatud töö hindamise kriteeriumid, nende rakendatus sisehindamises
	4. Pedagoogilise personali süsteemse täiendkoolituse tagamine vastavalt kehtivale seadusandlusele	x	x	x	õppealajuhataja	Õpetajate eneseanalüüsid, arenguestlused, sisekontroll, iseseisva enesetäiendamise korra rakendatus
	5. Vanemõpetajaks pürgivate õpetajate töökogemuse tutvustamine kolleegidele, lapsevanematele.	x	x	x	õppealajuhataja	Esiletõstmist vääriva töökogemuse jagamine kolleegidega asutuse ja linna tasandil, esinemised vanematele
5.3 Koostöö huvigruppidega		Tähtaeg				
Valdkond ja eesmärk	Tegevus	2011	2012	2013	Vastutaja	Indikaatorid
Koostöö kavandamine: 1. Toimib süstemaatiline koostöö vanemate, Pärnu Linnavalitsuse, Pärnu linna lasteaedadega. 2. Arendada koostööd Ülejõe Gümnaasiumi, MTÜ Koolitus- ja nõustamiskeskusega HARED, Pärnumaa Õppenõustamiskeskusega, Pärnu Loodus- ja Tehnikamajaga, Keskkonnaametiga 3. Hoolekogu toetab asutuse tegevust ja arengut	1. Kavandatakse ühiseid ettevõtmisi naaberlasteaedadega ja osaletakse ülelinnalistel lasteaedadele mõeldud üritustel	x	x	x	õppealajuhataja	Kogutud laste jututamised
	2. Hoolekoguga koostöös uuendatakse vanemate rahuloluküsimustik		x		direktor	Uuendatud rahuloluküsimustik
	3. Teha koostööd haridusasutustega Eestis ja välismaal pedagoogilise personali motiveerimiseks, koolitamiseks ja kogemuste vahetamiseks	x	x	x	õppealajuhataja	Osalemine koostööprojektides, külastatud asutuste arv ja koostööpakkumised

Huvigruppide kaasamine: 1. Tagatud on vajaliku info kättesaamine asutuse koduleheküljelt 2. Vanemad on kaasatud õppe- ja kasvukeskkonna kujundamisse ning ühisürituste korraldamisse 3. Sujuv üleminek lasteaia kooli on tagatud koostöös Ülejõe Gümnaasiumiga	1. Vanemate ja rühmade vahelise elektrisuhtluse arendamine	x	x	x	direktor rühmaõpetajad	Rühmade E-postiloendid, tagasiside nende olemasolu ja toimimise kohta rahuloluküsitluses
	2. Rahuloluküsitlused vanematele ja tagasisidestamine	x		x	direktor hoolekogu	Rahuloluküsitluse tulemused ja nende rakendamine, trendid.
	3. Kooli õpetaja osalemine vanemate koosolekul sügisel; laste osalemine koolitundides kevadel	x	x	x	õppealajuhataja	Vanemate rahulolu, tagasiside koolilt laste esimese õppeaasta lõpuks
5.4 Ressursside juhtimine		Tähtaeg				
Valdkond ja eesmärk	Tegevus	2011	2012	2013	Vastutaja	Indikaatorid, rahastamisallikas
Eelarveliste ressursside juhtimine: 1. Rakendunud on üleminek kulupõhiselt eelarvestamiselt tekkepõhisele eelarvestamisele 2. Analüüsitud on eelarveliste võimaluste ja tegelike vajaduste arvnäitajaid	1. Hinnata ja analüüsida eelarveressursi kasutamist	x	x	x	direktor majandusjuhataja	Eelarve ratsionaalne kasutamine
	2. Lisavahendite osakaalu analüüs eelarveliste vahendite kasutamisel	x	x	x	direktor	Projektide, sponsorluse ja vanemate panuse suhtarv eelarvega võrreldes
Materiaal-tehnilise baasi arendamine: 1. Remonditud ruumid lastele ja personalile 2. Turvaline õpi- ja kasvukeskkond igas vanuses lastele 3. Kaasajastatud õppe- ja mänguvahendid ning laste mööbel	1. Tervishoiutöötaja ja eripedagoogi kabinetide remont ning sisustamine		x		direktor majandusjuhataja	Eelarveressursi olemasolul
	2. Saali renoveerimine koos uue sisustuse soetamisega			x	direktor majandusjuhataja	Eelarveressursi olemasolul
	3. Sõimerühma vastuvõturuumi renoveerimine koos sisustuse uuendamisega			x	direktor majandusjuhataja	Eelarveressursi olemasolul
	4. Lisatud on eakohaseid atraktsioone sõimerühma mänguväljakule			x	direktor majandusjuhataja	Eelarveressursi olemasolul
	5. Laste mööbli uuendamine rühmades	x	x	x	direktor majandusjuhataja	Eelarveressursi olemasolul
Inforessursi juhtimine: Tagatud on kiire ja adekvaatne info kättesaadavus personalile ja huvigruppidele	1. Täiendada ja arendada lasteaia kodulehekülge	x	x	x	direktor	
	2. Asutusesisese arvutivõrgu väljaarendamine õpetajate tööks vajalikul tasemel	x	x	x	direktor	Eelarveressursi olemasolul
Säästlik majandamine ja	1. Arendada keskkonnahoiu-alast tegevust:	x	x	x	direktor	Asutuse kulumaterjalide

keskkonnahoid: Säästlikult planeeritud ja rakendatud majandustegevus	prügi sorteerimine; vanapaberi kogumine taaskasutuseks; elektri, vee ja paberi säästlik kasutamine				majandusjuhataja	kasutuse analüüs, keskkonnasäästlik majandamine, jäätmemajanduse korrastatus
5.5 Investeeringuvajadused						
1. Aiarühmade (4 rühma) voodite vahetus						
2. 1. korruse põrandate vahetus						
3. Fonolukkude paigaldamine						
4. Tuletõkkeseksioonide väljaehitamine						
5. Rühmaruumide valgustuse ja elektrisüsteemide renoveerimine						
6. Välisfassaadi renoveerimine ja soojustamine						
7. Hoone vundamendi ja panduse korrastamine						
8. Õuealade mänguvahendite korrastamine ja õueõppe võimaluste loomine						
9. Kütte-, vee- ja kanalisatsioonisüsteemide uuendamine						
10. Piirdeaia korrastamine						
11. Õueala haljastuse ja teede korrastamine						
12. Õueala valgustuse korrastamine						
13. Köögiseadmete uuendamine vastavalt vajadusele						
5.6 Õppe- ja kasvatusprotsess						
		Tähtaeg				
Valdkond ja eesmärk	Tegevus	2011	2012	2013	Vastutajad	Indikaatorid
Lapse areng: 1. Laps õpib läbi mängu ja tegevuste planeerimisel arvestatakse lapse huvisid. 2. Tagatud on lapse haridusliku erivajaduse varane märkamise ja arengu toetamine.	1. Tegevuste planeerimisel kasutatakse õuesõppe ja avastusõppe võimalusi	x	x	x	õppealajuhataja rühmaõpetajad	Sisekontroll ja õpetajate eneseanalüüsid kajastavad planeeritud
	2. Laste arengu süsteemne hindamine haridusliku erivajaduse varaseks märkamiseks	x	x	x	õppealajuhataja rühmaõpetajad	Laste arengu hindamine, eripedagoogi ja tervishoiutöötaja poolt läbi viidud uuringud/vaatlused
	3. Laste kõnearengu hindamine alates 4. eluaastast	x	x	x	õppealajuhataja rühmaõpetajad eripedagoog	Rühmapäevikud, laste arengu hindamise kokkuvõtted
	4. Kõneravi ja tugiõppe võimaldamine ning teisekeelsete laste toetamine vastavalt individuaalsetele vajadustele.	x	x	x	õppealajuhataja rühmaõpetajad	Võimalusel tugiõpetajate rakendus eripedagoogi juhendamisel
Õppekava 1. Õppe- ja kasvatusprotsessi aluseks on pidevalt uuenev õppekava, mis toetab laste loomulikku huvi ümbritseva vastu	1. Mina ja keskkond osa täiendatakse asutuse eripäraks oleva Puude projektiga		x		õppealajuhataja rühmaõpetajad	Laste poolt algatatud teemade käsitlemise kajastatus rühmapäevikus, nädalakavades
	2. Terviseedenduse osa muutmine õppekavas iseseisvaks Terviseõpetuse peatükiks	x			tervisemeeskond	Õppekavas on terviseõpetuse osa, tervisemeeskonna töökoosolekute protokollid
Õppekorraldus ja –meetodid:	1. Suunatud uurimuslikuks e avastusõppeks	x	x	x	õppealajuhataja	Teemakastid on

1. Laste arendamiseks kasutatakse suunatud uurimusliku e avastusõppe metoodikat (teemad: avasta meeled, avasta ilm, avasta mõõdud) 2. Lapse keeleline arendatus läbi jututamise metoodika	vajalike tingimuste loomine				rühmaõpetajad	komplekteeritud vastavalt nõuetele, õpetajad on läbinud koolitused
	2. Laste juttude kogumine lapse arengumapi osana	x	x	x	õppealajuhataja rühmaõpetajad	Laste arengumapid
	3. Koos koolivalmiduskaardiga saab laps kaasa oma rühma jututamise kogumiku	x	x	x	õppealajuhataja rühmaõpetajad	Laste jutukogumikud aastakäikude kaupa
Väärtused ja eetika: 1. Õppe- ja kasvatusprotsessis tuginetakse asutuse põhiväärtustele ja lähtutakse kutseeetikast 2. Pärimuskultuuri edasikandjatena toimuvad folklooripäevad ja ühisüritused	1. Lapsest lähtuvus - õppetegevuste kavandamisel arvestatakse lapse aktiivsust	x	x	x	õppealajuhataja rühmaõpetajad	Nädalaplaanid ja kokkuvõtted, sisekontroll ja õpetaja eneseanalüüs
	2. Turvalisus – ohutusreeglite selgitamine ja järgimine ruumis ja õues, oskus arvestada kaaslastega.	x	x	x	õppealajuhataja rühmaõpetajad	Nädalaplaanid ja kokkuvõtted, sisekontroll ja õpetaja eneseanalüüs
	3. Vabadus ja vastutus – „igal teol on tagajärg ja tegija võtab endale vastutuse“ selgitamine lastele	x	x	x	õppealajuhataja rühmaõpetajad	Nädalaplaanid ja kokkuvõtted, sisekontroll ja õpetaja eneseanalüüs
Tervise-edendus: 1. Laps on rõõmus ja õnnelik – rahul lasteaiaga. 2. Laps teab turvalise käitumise põhimõtteid ja toimib vastavalt 3. Laps väärtustab tervislikku eluviisi	1. Jututamise metoodikat kasutades selgitatakse välja laste rahulolu lasteaias kasvukeskkonnaga	x	x	x	õppealajuhataja rühmaõpetajad	Lapse arengumapp; kokkuvõtted ja analüüs rühmadest
	2. Turvalisuse ja ohutu käitumise käsitlemine seoses nädalateemadega	x	x	x	õppealajuhataja rühmaõpetajad	Nädalaplaanid ja kokkuvõtted, sisekontroll ja õpetaja eneseanalüüs
	3. Tervisliku toitumise ja liikumise vajalikkuse propageerimine läbi igapäevategevuste ja ühisürituste	x	x	x	õppealajuhataja rühmaõpetajad tervishoiutöötaja	Nädalaplaanid ja kokkuvõtted, sisekontroll ja õpetaja eneseanalüüs
Huvitegevus: Lastele on võimaldatud õppekava täiendavat huvitegevust	1. Kohaootele registreeritud lastele toimub beebikool	x	x	x	õppealajuhataja muusikaõpetaja	Tagasisidevorm vanemale
	2. Pillikool vanema rühma lastele	x	x	x	õppealajuhataja muusikaõpetaja	Pilliansambli ja/või solistide kasutamine pidudel
	3. Jalgpalli treeningrühm	x	x	x	õppealajuhataja rühmaõpetajad treener	Tagasisidevorm vanemale, osalemine võistlustel
	4. Tantsuring	x	x	x	õppealajuhataja rühmaõpetajad treener	Tagasisidevorm vanemale

6. ARENGUKAVA UUENDAMISE KORD

Arengukava ja selle muudatused kinnitab Pärnu Linnavalitsus.

Arengukava täitmist analüüsitakse ja tegevuskava täiendatakse iga õppeaasta lõpul vastavalt vanemate, hoolekogu ja pedagoogilise nõukogu ettepanekutele.

Asutuse arengukava uuendatakse vastavalt sisehindamise perioodile.

Lasteaia arengukava uuendamine sõltub:

- linna arengukava muutustest
- õigusaktide muutustest

Lasteaia arengukava uuendamise korraldamise eest vastutab asutuse direktor.

Uuendatud arengukava pannakse avalikuks tutvumiseks Pärnu linna ja Pärnu Kadri Tänav

Lasteaia veebilehele ning sellest teavitatakse lapsevanemaid, pedagooge ja üldsust.